

MT

中华人民共和国行业标准

MT 237.2—91

多绳提升容器 B 型钢丝绳悬挂装置 垫块式首绳悬挂装置

1991-02-02 批准

1991-05-01 实施

中华人民共和国能源部 批准

目 次

1 主题内容与适用范围	1
2 引用标准	1
3 型式、规格、基本参数	1
4 技术条件	4

多绳提升容器 B 型钢丝绳悬挂装置

垫块式首绳悬挂装置

1 主题内容与适用范围

本标准规定了垫块式首绳悬挂装置的型式、规格、基本参数。本标准适用于多绳提升容器与钢丝绳的连接,本装置可以平衡钢丝绳张力并调节钢丝绳长度。

2 引用标准

GB 699 优质碳素结构钢钢号和一般技术条件

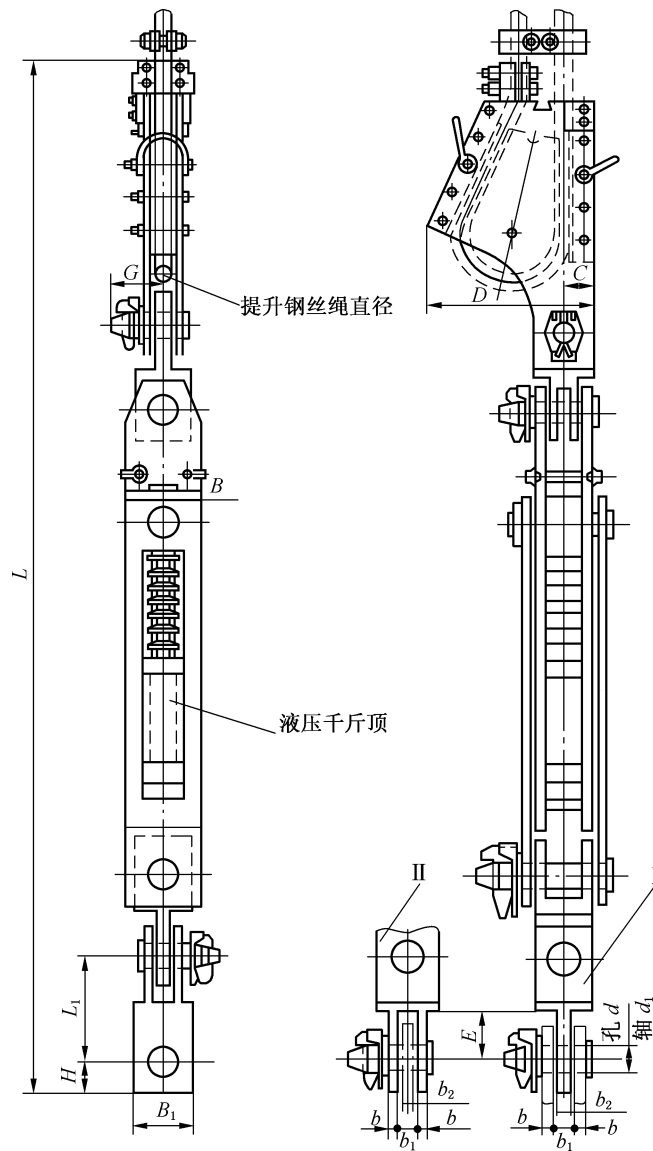
ZBD 93 楔形绳卡

JB 2827 多绳摩擦式提升机 型式和基本参数

Q/ZB 61 合金结构钢

3 型式、规格、基本参数

3.1 本标准规定的垫块式首绳悬挂装置由楔形绳卡、垫块式液压调绳器组成。垫块式液压调绳器由多片垫块、连接叉、换向叉、连接板销轴等组成,结构型式见图。



垫块式首绳悬挂装置图

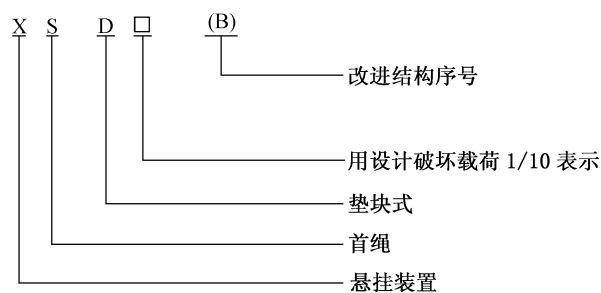
注：本装置分 I、II 两种型式，选用时请注明。

- 3.2 本标准规定的调绳用液压千斤顶，压力不小于 56 MPa，起重量为 50, 100, 200, 300 kN。
- 3.3 按照设计破坏载荷不同，垫块式首绳悬挂装置的规格分为 600, 900, 1 350, 1 700, 2 000, 3 000 kN，其基本参数与尺寸见表。

垫块式首绳悬挂装置基本参数与主要尺寸表

垫块式首绳悬挂装置型号		XSD60(B)	XSD90(B)	XSD135(B)	XSD170(B)	XSD200(B)	XSD300(B)	
基本参数	设计破坏荷载,kN	600	900	1 350	1 700	2 000	3 000	
	适用钢丝绳直径范围,mm	16.5~24	19~28	28~35	35~45	35~45	45~55	
	允许最小的提升钢丝绳间距,mm	200	200	250	250	300	300	
	最大调绳距离,mm	400	400	500	600	600	600	
	液压千斤顶	起重量,kN	50	100	100~200	200	200	300
		行程,mm	120~150					
		油压,MPa	不小于 56					
设备自重,kg		170	270	520	700	800	1 150	
主要尺寸 mm	<i>B</i>	150	170	200	210	230	260	
	<i>B</i> ₁	100	120	160	160	180	200	
	<i>b</i>	15	18	22	25	25	30	
	<i>b</i> ₁	33	39	48	53	53	63	
	<i>b</i> ₂	30	36	45	50	50	60	
	<i>C</i>	50	60	80	90	90	110	
	<i>D</i>	300	360	445	545	545	675	
	<i>d</i>	45	55	70	75	80	95	
	<i>d</i> ₁	44.5	54.5	69.5	74.5	79.5	94	
	<i>E</i>	90	110	130	140	150	170	
	<i>G</i>	~85	~97	~120	~139	~139	~162	
	<i>H</i>	60	80	100	110	120	130	
	<i>L</i> ₁	210	250	280	320	320	390	
	<i>L</i>	max~	2 775	3 080	3 655	4 330	4 485	4 890
		min~	2 375	2 680	3 155	3 730	3 885	4 290

3.4 型号编制方法:



标记示例:

设计破坏荷载为 1 350 kN 的垫块式首绳悬挂装置为: XSD135(B)。

4 技术条件

按 MT 237.5《多绳提升容器 B 型钢丝绳悬挂装置 技术条件》的有关规定执行。

附加说明：

本标准由中国统配煤矿总公司基建部提出。

本标准由北京煤炭设计研究院负责起草。

本标准主要起草人刘奎英。

本标准委托北京煤炭设计研究院负责解释。